

Association pour

la Sauvegarde du Patrimoine Graulérois

LES CONSTRUCTIONS COMMUNALES

de la fin du XX^{ème} au début du XXI^{ème} siècle

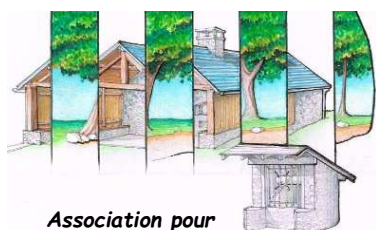
Cette exposition prolonge celle de 2016 consacrée à Lagraulière au fil du XX^{ème} siècle et présente les réalisations majeures effectuées dans la commune pendant cette période.

Toutes ces constructions en ont façonné le paysage.

Les panneaux proposent une évocation succincte de chaque opération.

Des descriptions plus détaillées sont consultables sur le site de l'association (<http://patrimoinegraulierois.fr>, onglet « Mémoire »).





Association pour
la Sauvegarde du Patrimoine Grauliérois

LES TRAVAUX DE RESTAURATION DE L'ÉGLISE

Le programme de restauration de l'église a débuté en 1977 et s'est achevé en 2002. Il s'est attaché à retrouver son état original.

L'Etat est intervenu à hauteur de 50%, la Région 10%, le Département 15% et la Commune 25%. L'Etat était maître d'ouvrage et les travaux ont été supervisés par l'Architecte en Chef des Monuments Historiques et le Conservateur Régional des Monuments Historiques.

Les travaux ont commencé par les extérieurs : couverture et rejointoiement des maçonneries, pour ensuite se poursuivre en intérieur : traitement des peintures murales sur murs et coupes, sols et retable.

Le programme de restauration intérieure a débuté en 1998. La première phase, essentiellement recherches et fouilles (découverte des bases moulurées des colonnes engagées, enduits anciens sous les voûtes), s'est achevée en septembre 2001.

La seconde, de septembre 2002 à juillet 2003, a concerné la nef et sa tribune ainsi que le transept nord et sa chapelle.

Les fausses voûtes ont été remontées afin de dégager les baies en pénétration. La calade datant du début du XIX^{ème} siècle et organisée en bandes, a été également restaurée. Les vestiges de polychromie ont été sauvegardés, les vitraux révisés, le mobilier et la lustrerie traités en atelier et réinstallés. La réfection de l'installation électrique a été complète. La restauration du retable a été le point d'orgue de l'opération.



En plus du clos et couvert et de la restauration intérieure, le programme réalisé a permis également de recréer le tour d'église qui est important pour sa symbolique et sa découverte.

Voûtes

La voûte du chœur a été traitée en restauration pour conserver les vestiges de la construction. Celle de la nef, en revanche, a été refaite en totalité avec un nouveau profil pour donner plus de volume et de clarté. Le dégagement de l'arc de la croisée du transept permet une meilleure lecture architecturale.



Réfection des enduits



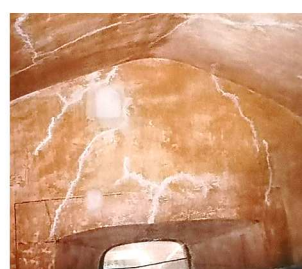
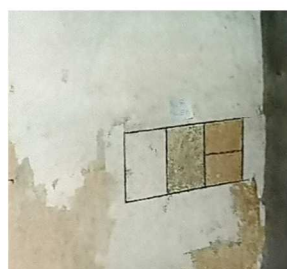
Pose des nouvelles cerces



Liteaunage

Peintures murales et enduits

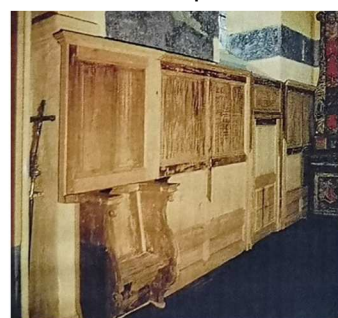
Des études stratigraphiques ont été effectuées afin de comprendre les décors successifs et leur nature. Elles ont déterminé l'orientation de la restauration. Les enduits désolidarisés de la maçonnerie ont été recollés par injection. Cette technique permet de sauvegarder le décor. Les fissures ont été mastiquées et réintégrées.



Restauration des peintures murales

Menuiseries et mobilier

Les menuiseries ont été démontées, transportées en atelier pour restauration et remontées sur site.



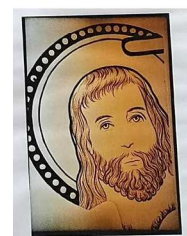
Restauration de la chaire et des lambris du chœur

Vitraux

Les vitraux ont été révisés. Pour certains, un nouveau verre a été créé et superposé à l'original. Cette technique permet de conserver l'original in situ et de restaurer l'ouvrage sans trahir son authenticité.



Pièce originale



Pièce créée



Superposition

6 – Retable



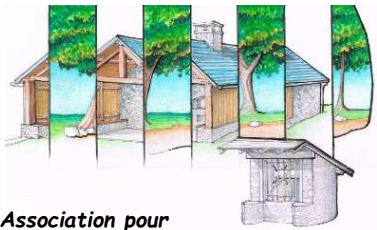
Démontage et transport en atelier



Retour après restauration et remontage



Inauguration le 21 septembre 2002



Association pour
la Sauvegarde du Patrimoine Grauliérois

LA RENOVATION DE LA PLACE

Point central d'un village en étoile, dont Lagraulière est un exemple type, la place distribue toutes les directions. Elle se présentait sous la forme d'un grand espace goudronné, gris et vide, donc assez froid, qui recevait les foires tous les 10 de chaque mois et les fêtes (1er mai, votive le dernier week-end de juillet, 1er septembre). Ces activités sont maintenant en régression et la conservation d'un grand espace nu ne s'imposait plus. L'aménagement de la place a donc été justifié par la disparition progressive des foires et fêtes.



La place au début du XX^{ème} siècle



La place dans les années soixante



La place en 1989

Les travaux

Son réaménagement qui reste simple : marquage au sol, murets, fontaine, plantations, lui donne un aspect beaucoup plus chaleureux et agréable.

La nouvelle place fut inaugurée le 14 septembre 2002.

La version définitive d'aménagement
établie en 1999



Vue partielle avant les travaux

La place



Assainissement, préparation réseaux et terrassement.



Maçonnerie et tracés

La fontaine

Lors de la préparation du projet, l'équipe municipale avait préalablement demandé aux grauliérois s'ils avaient des souhaits particuliers. L'installation d'une fontaine avait requis la majorité.



Préparations des blocs en marbrerie



Pose sur site

Cette fontaine agrmente maintenant la place et il n'est pas rare de voir des randonneurs ou des cyclotouristes y faire une pause.

Le déplacement de la croix



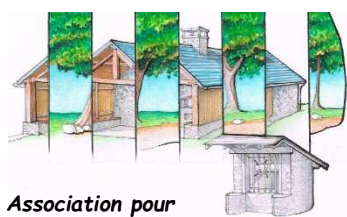
Démontage et transfert



Repose à son nouvel emplacement près de l'église



LA CONSTRUCTION DE LA SALLE POLYVALENTE ET DE LA MEDIATHEQUE



Association pour
la Sauvegarde du Patrimoine Grauliérois

Les bâtiments

La commune disposait de plusieurs salles de taille moyenne offrant des possibilités limitées et la bibliothèque, ouverte en 1978 selon les souhaits de Mme Hortense Martin, n'offrait plus les capacités imposées par l'ère multi-médiatique.



*La maison d'Hortense Martin, léguée à la commune, qui abritait la bibliothèque.
C'est aujourd'hui une propriété privée.*



Un outil adapté, associant médiathèque et salle polyvalente, était devenu nécessaire. Ainsi la bibliothèque, qui a conservé le nom de **MARIMAR**, est devenue une **médiathèque**, reliée en réseau aux autres établissements du département, offrant l'accès aux services informatiques. La **salle**, d'une superficie de 450 m² permettant de recevoir 380 personnes debout ou 295 assises selon les normes actuelles, est dotée d'une cuisine élargissant les possibilités d'utilisation.

Le projet a été lancé en 2004 par Jean Dumoulin et inauguré fin 2008 par Françoise Laurent, les maires en fonction à ces dates.

Les travaux ont été dirigés par l'architecte Brudieux.



La salle polyvalente et la médiathèque aujourd'hui.

Les installations ont été ouvertes le 3 décembre 2008.



Leur fréquentation est maintenant très régulière.

D'où vient l'appellation « MARIMAR » ?

Ce nom est une contraction de syllabes des prénoms et nom des parents d'Hortense Martin :

Maria et Henri Martin

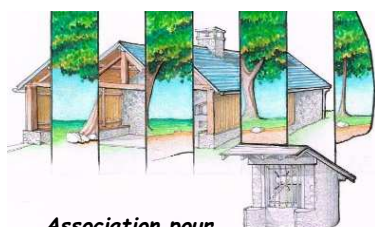


Qui était Hortense Martin ?

Hortense Martin, née à en 1917, était la fille de Maria Buge, originaire de Lagraulière, et de Henri Martin, artiste peintre belge. Ils étaient partis faire leur vie aux Etats-Unis.

Après leur mort, Hortense vint régulièrement passer ses vacances à Lagraulière où elle fit construire une maison qu'elle légua, entre autres biens, à la commune sous réserve d'y installer une bibliothèque pour enfants.





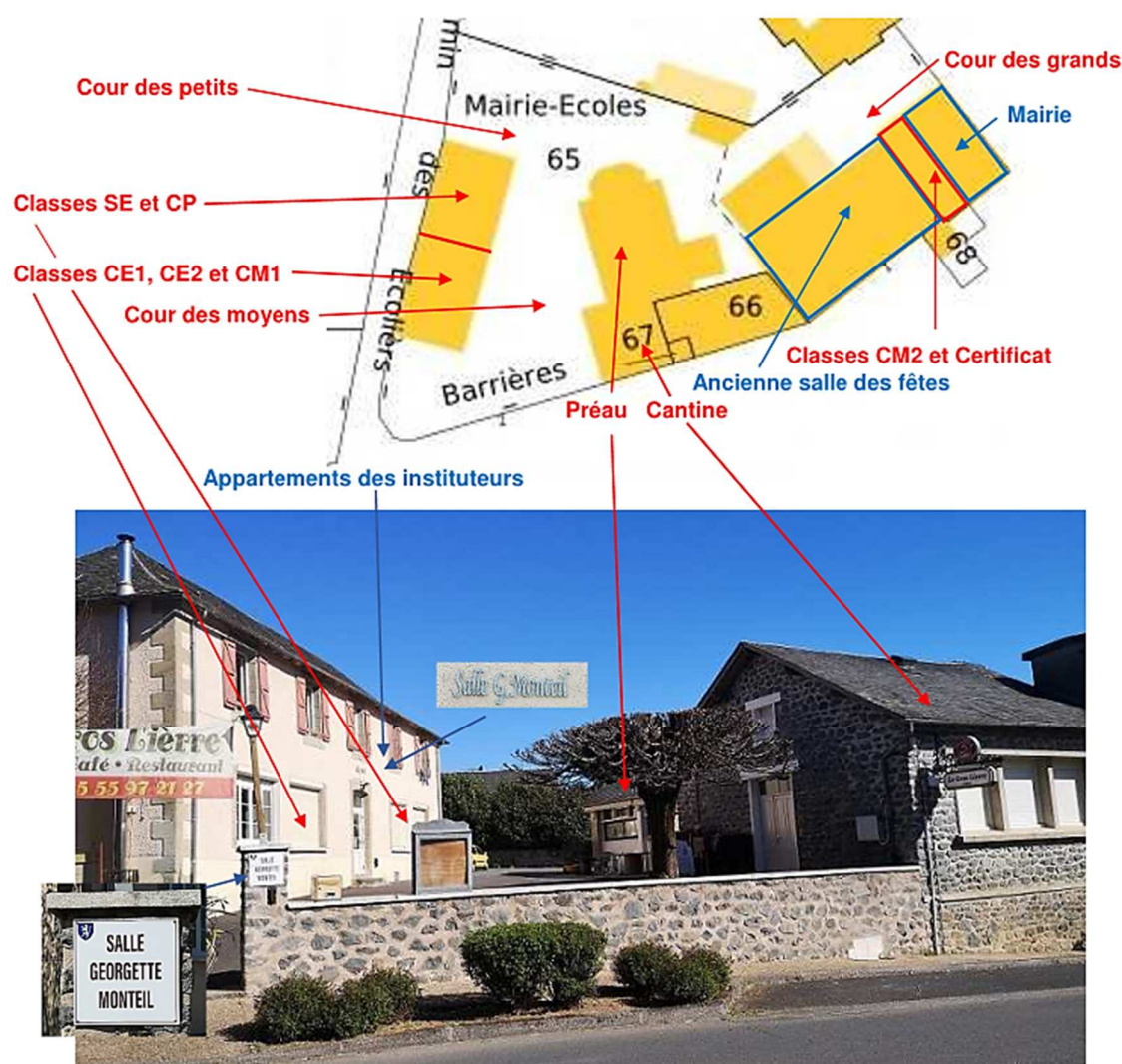
Association pour
la Sauvegarde du Patrimoine Graulérois

LA CONSTRUCTION DES ECOLES

Les anciens bâtiments

Les écoles étaient abritées dans des locaux sis 2, route des Barrières et dans une partie de la mairie. Les appartements des instituteurs se trouvaient au-dessus des classes et de la mairie.

Après le déplacement des écoles, les classes ont été transformées en appartements puis en salles municipales dédiées aux associations et expositions. L'espace a été baptisé « **Salle Georgette Monteil** ».



Celles de la mairie ont été absorbées dans les nouveaux aménagements de cette dernière.

La cantine a tout d'abord abrité un dojo et plusieurs ateliers associatifs puis a été transformée en cuisine de restaurant ; le préau est devenu une salle de spectacle pour être ensuite relié à la cuisine et devenir la salle du restaurant.

Qui était Georgette Monteil ?

Georgette Monteil ; alsacienne de naissance ayant épousé un graulérois, est arrivée à Lagraulière après la première guerre mondiale.

Sa connaissance de la langue allemande lui a permis de servir d'interprète auprès des officiers de la division Brehmer qui avait rassemblé sur la place toute la population du bourg le 3 avril 1944.

Recherchant des familles juives, les nazis ont bloqué toutes les issues et menacent d'incendier le bourg et de fusiller tous les hommes.

Georgette Monteil a joué un rôle prépondérant dans les négociations entre les responsables locaux et les officiers allemands. Les recherches étant restées vaines, la dizaine de camions constituant le détachement a quitté la commune en fin d'après-midi.

Ces événements sont relatés dans le fichier « Le 3 avril 1944 à Lagraulière » que vous pouvez consulter sur le site dans la rubrique Mémoire.

Les nouveaux bâtiments



De nouveaux locaux, avec l'installation d'une classe maternelle, étant les points essentiels pour la conservation des classes, de nouveaux bâtiments ont été construits sous la direction de P. Brudieux, architecte.



Le groupe scolaire a été inauguré le 27 octobre 1982. Des agrandissements ont été construits en 2007 (modulo base) et 2013 (nouvelle cantine).

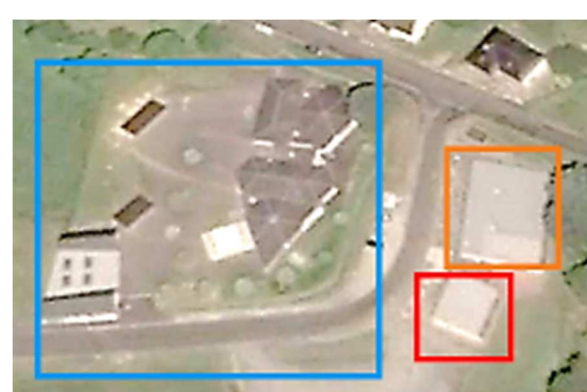
Le nombre d'élèves pour l'année scolaire 2020-21 est de 109 élèves répartis dans 6 classes. Cinq institutrices assurent les cours.

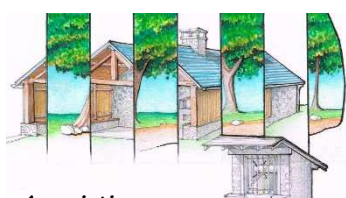
Les équipements culturels

Ils sont regroupés dans le même quartier où une nouvelle rue - la rue des Ecoles - a été ouverte, constituant un pôle culturel.

Le premier équipement à avoir été déplacé fut les **écoles**.

Le deuxième équipement déplacé est la **médiathèque**, associée à une **salle polyvalente**. Les installations ont été ouvertes le 3 décembre 2008.





Association pour
la Sauvegarde du Patrimoine Graulérois

LA CONSTRUCTION DE L'EHPAD

L'ancienne maison de retraite

Une première maison de retraite avait été installée dans la propriété du docteur Salesse, acquise par la commune à la cession de celle-ci.

Après le transfert dans les nouveaux locaux, les bâtiments ont été vendus à un privé qui les a transformés en appartements.



Ancienne maison de retraite



Le nouvel établissement

Après plusieurs années de préparation, la conception, les études et travaux se sont déroulés de 2000 à 2004 sous la direction de l'architecte Pierre Brudieux. 23 lits médicalisés, dont 6 pour personnes désorientées, sont disponibles et 14 emplois ont été créés.

La commune est propriétaire des bâtiments et le CCAS gère en conventionnement avec la DDASS ; l'Etat et le Département.

Nouvel Etablissement d'Hébergement pour Personnes Agées Dépendantes



Vues partielles du nouvel établissement



Le départ vers le nouvel EHPAD



Animation des pensionnaires

LA RECONSTRUCTION DE LA PISCINE ET L'AMENAGEMENT DU CAMPING

La piscine

Une première piscine fut construite dans les années 70 mais son vieillissement et l'évolution des normes imposèrent sa destruction.



Vues partielles de la première piscine.

Une nouvelle piscine, répondant aux nouvelles directives, fut construite au début des années 90.



Vues partielles des bassins et des annexes

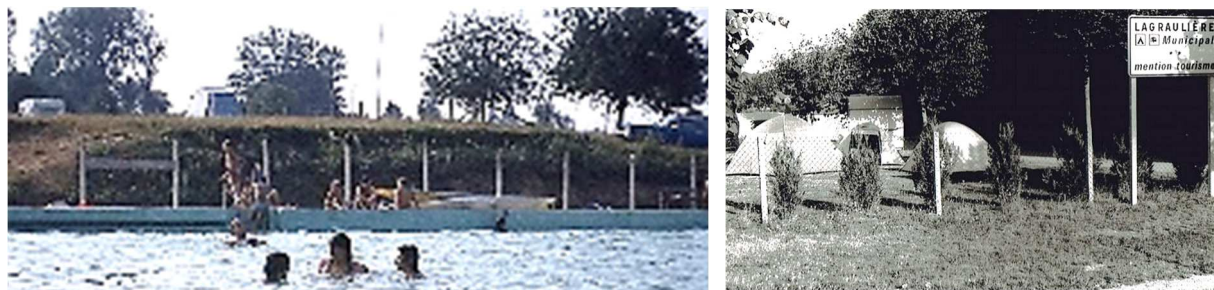


Inauguration de la piscine en 1993. Le complexe sportif global a été inauguré en août 1996.

Des travaux de remise aux normes ont eu lieu au printemps 2021.

Le terrain de camping

Deux ans après l'ouverture de la nouvelle piscine, fut aménagé un terrain de camping.



On aperçoit en arrière-plan de la photo de droite le terrain de camping qui n'était pas vraiment aménagé dans les années 70.

Ce terrain est actuellement fermé, situation regrettable.

Les équipements sportifs

Le **stade** fut le premier en place en 1975 et les équipements complémentaires (terrain annexe, club house) ont été aménagés au fil des années. Une rénovation de ces équipements a eu lieu en 2020/2021. Un pré situé aux Vergnottes, « légèrement en pente », a accueilli un premier stade de 1972 à 1975.

Un **court de tennis** et un **terrain de boules** le jouxtent.

Hors compétition, ces équipements sont accessibles à tous mais sous la responsabilité de chacun.

La nouvelle **piscine**, ouverte en 1993, est entourée par le **camping** ouvert en 1995. Leurs équipements sont mutualisés.



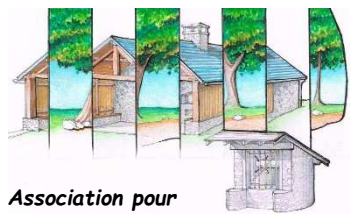
Construction des équipements et, ci-dessous, jour de match.



Le club de rugby, fondé en 1972, a fusionné avec celui de Naves en 2017. Si cette condition était nécessaire à sa survie, un peu de son identité s'est perdue.

Et il n'y a plus qu'un match par mois à Lagraulière...

Nota : L'école de rugby est commune aux clubs de Seilhac, Naves et Lagraulière.



Association pour
la Sauvegarde du Patrimoine Graulérois

LES LOTISSEMENTS ET H.L.M

Les édifices publics ne sont pas les seuls à modifier le paysage urbain ; la création de lotissements ou de logements joue aussi son rôle.

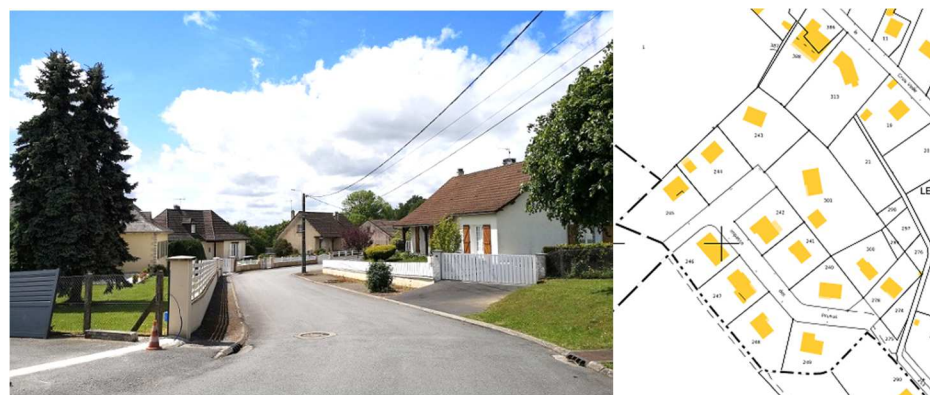
La création d'un lotissement est une des procédures d'aménagement les plus utilisées pour l'implantation de bâtiments d'habitation sur une propriété foncière. Les lotissements de centre-bourg constituent de véritables projets d'urbanisme, issus d'une réflexion commune des différents acteurs : élus, concepteurs, géomètres ...

Les lotissements

Lotissement de l'Eglise - 1970



Lotissement du Foirail - 1977



Lotissements de La Martinie - 1987



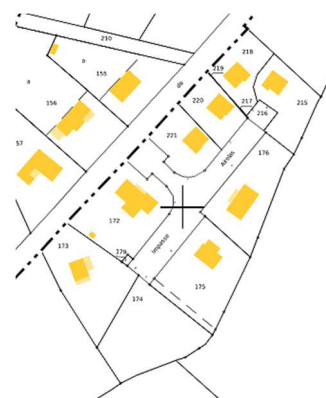
Lotissement Las Borias - 2005



Les Habitations à loyer modéré

Les Vergnottes - 2003

Situées hors du centre-bourg, ces habitations, qui ont la particularité d'être construites également dans un lotissement (1989), ont offert l'accession à la propriété.



Le Foirail



Le Champ Fleury - 2002



La Martinie

