

Association pour

la Sauvegarde du Patrimoine Graulérois

LAGRAULIERE au début du XX^{ème} siècle

Le bourg et la place



Vue partielle de la place en 1908



Electrification de la Mairie (1908)



La Poste en 1915 (avec un corbillard en représentation)
Elle fut installée dans une maison privée de 1885 à 1935.



Vue partielle de la place
(sans corbillard mais avec une première voiture)



Route d'Uzerche



Vue partielle de la place en 1906



Route des Barrières



Rue du Champ de Foire en 1908



« Chez Firmin » vers 1920

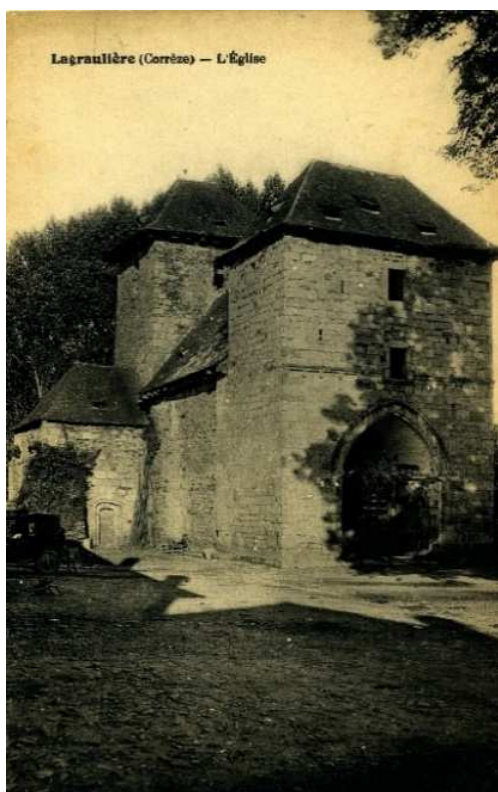
La nouvelle poste n'est pas encore construite.

La construction fut décidée en 1933 et la réception eut lieu le 14 novembre 1935.



L'« Avenue » de la Gare

L'église



Les châteaux



Château de Bellefont



Château de Blanchefort

Les gens



La foule est impressionnante mais certains ont dû passer un moment aux cafés Aujol ou Julien !



Afin de combattre les fièvres et les « maladies de tête », on faisait le tour de la Fontaine de l'Hermitte et on priait au pied de la croix de pierre...



Mme Veuve Céron file toujours le chanvre le jour de ses 100 ans, le 10 mars 1911. Hélas, le grand banquet organisé en son honneur lui fut fatal et toute la commune l'accompagne au cimetière huit jours plus tard.

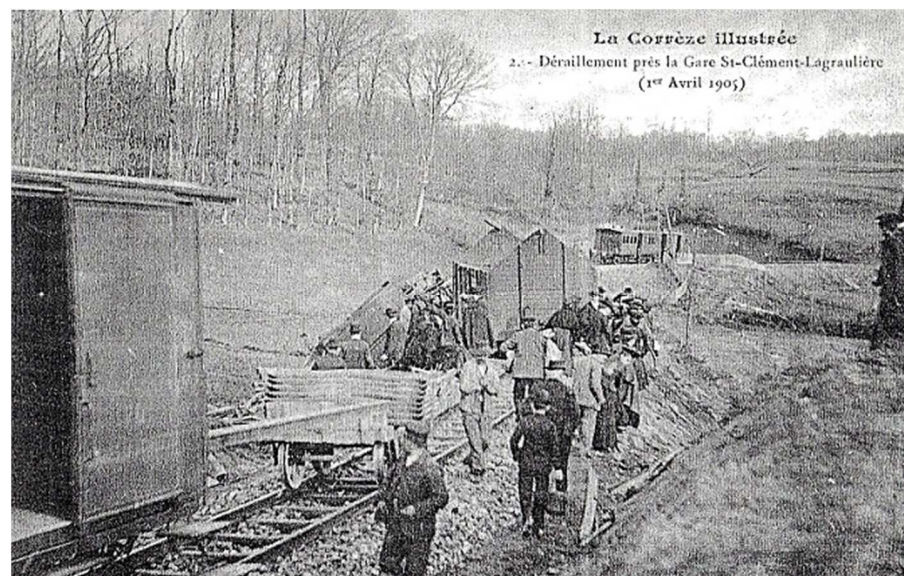


Une belle journée le 11 septembre 1920



La scierie Filliol dans la forêt de Blanchefort
La mobilité des scieries à vapeur a permis leur implantation à proximité des coupes, comme au temps des scieurs de long

La Gare



Inaugurée le 25 juin 1904, la ligne du Paris-Orléans-Corrèze d'Uzerche à Tulle mesure 23,664 km. Elle comporte des wagons de 1^{ère}, 2^{ème} et 3^{ème} classe aux prix de 0,112 francs en 1^{ère} classe et 0,04925 francs en 3^{ème} classe par voyageur et par kilomètre, impôts compris.

La Fête



La Foire du 1^{er} septembre en 1906

Les foires étaient l'occasion de fêtes, notamment le 1^{er} mai (fête du muguet), le 1^{er} septembre (fête du melon) et la fête votive en juillet.

L'Armée



Beaucoup des cartes postales présentées sont signées Tersou.
Qui était ce monsieur Tersou ?

Tersou, édit- Lagraulière

Le « Père » Tersou a été une figure emblématique de la commune dans la première moitié du siècle dernier. Tour à tour - ou simultanément - il fut électricien, marchand de cycle, horloger, photographe, imprimeur, éditeur. Grâce à lui, nous avons connaissance de ce qu'a été la commune à cette époque-là et ses photos sont devenues de véritables trésors ethnographiques.