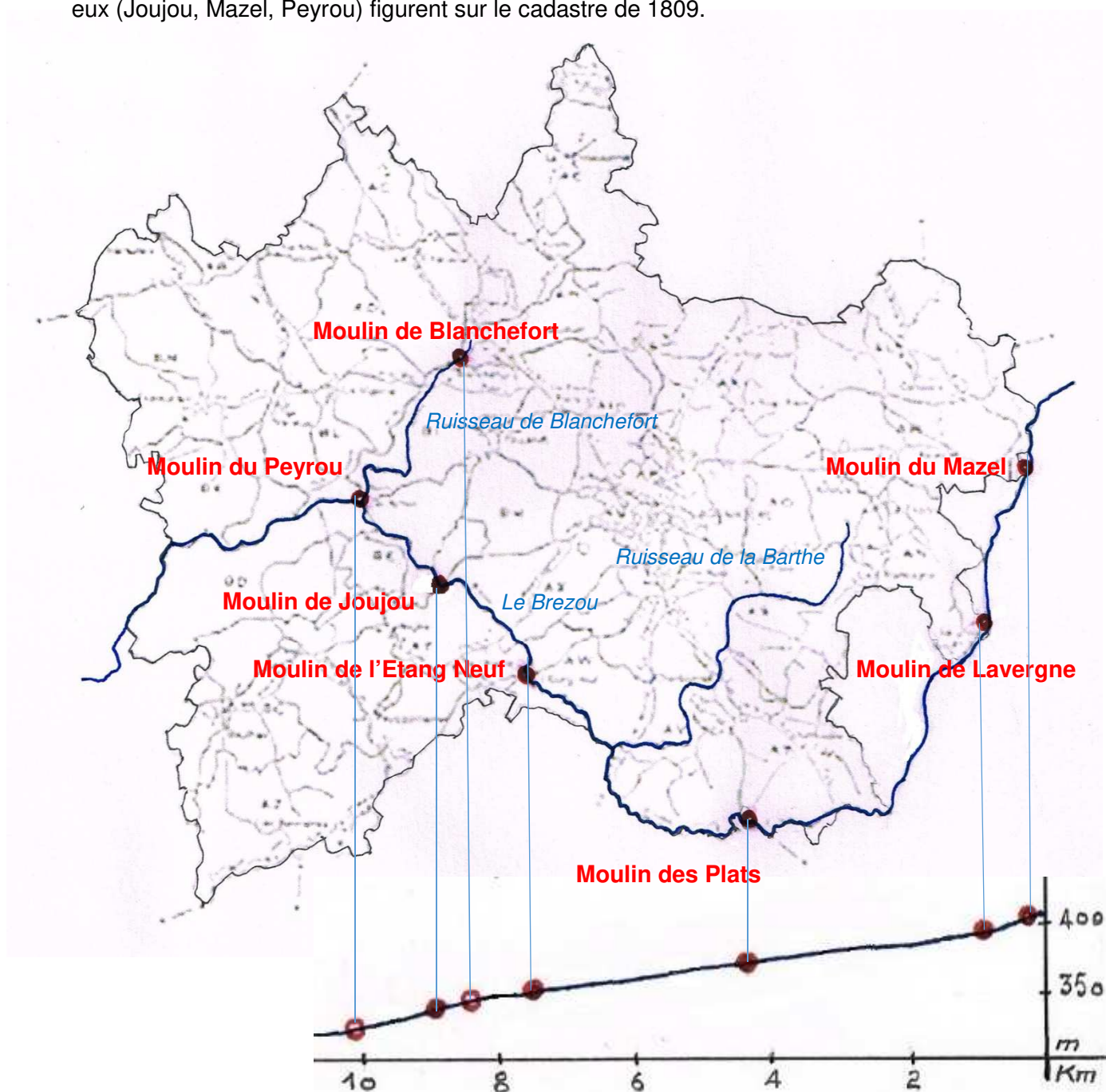


Association pour la Sauvegarde
du Patrimoine Graulérois

LES MOULINS GRAULIEROIS

Repérage des anciens moulins

Ils étaient sept : cinq sur le Brezou, qui rejoint la Vézère après un parcours de 27 km et un dénivelé de 207 m, et deux sur le ruisseau de Blanchefort, petit affluent du Brezou. Trois d'entre eux (Joujou, Mazel, Peyrou) figurent sur le cadastre de 1809.



Les moulins sont présentés dans le sens de l'eau d'abord sur le Brezou puis sur le ruisseau de Blanchefort.

Le moulin du Mazel

Présent sur le cadastre de 1809, ce moulin est plus ancien car l'étang est déjà mentionné en 1780. Son fonctionnement a été ininterrompu jusqu'en 1926. Les trois jeux de meules en silex (blé, sarrasin, aliments pour le bétail) étaient entraînés par une roue à godets placée sous une chute de trois mètres. Il n'existe plus maintenant mais un jeu de meules et ses annexes a été conservé et réutilisé par le propriétaire.



Le moulin de Lavergne

Très ancien moulin également, il ne reste rien des installations et le bâtiment est devenu une maison d'habitation.



Entrée d'eau



Sortie d'eau

Le moulin des Plats

Ce moulin a fonctionné jusqu'en 1930. Des conduites d'eau en bois actionnaient des roues à godets qui entraînaient 3 jeux de meules en granit et silex. A part les meules que l'on distingue encore, les ruines du moulin ne sont aujourd'hui plus visibles.



Les ruines en 1993



Le moulin de l'Etang Neuf

Il a fonctionné jusqu'en 1950 environ. C'était un moulin à roudet. Une minoterie voisine a brûlé en 1937. Propriété privée, le bâtiment est en bon état et bien entretenu.



Reste d'un roudet (ou rouet, ou encore rodet)



Meules



Emplacement de la turbine de l'ancienne minoterie

*Une minoterie (ou meunerie) est un établissement industriel produisant en grande quantité.
Les minoteries ont remplacé les moulins au cours du XX^{ème} siècle.*

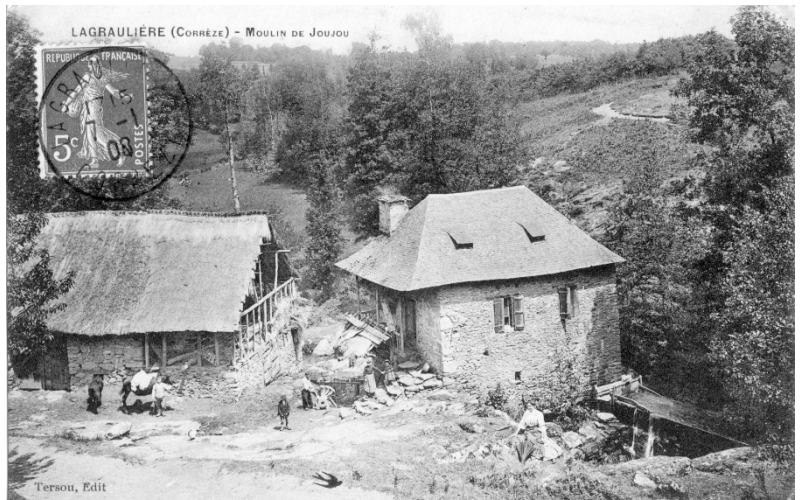
Le moulin de Joujou

Ce moulin est un **moulin à roudet**, type de moulin à eau à axe vertical. Le roudet (ou rodet) est une roue hydraulique horizontale, mise en mouvement par la force de l'eau.

(Voir fichier spécifique sur le site)

Ce moulin figure sur le cadastre de 1809 et a été en activité jusqu'en 1932, année où il fut détruit par un incendie. Il était construit sur un bief aménagé depuis le cours du Brezou.

Le moulin en 1909



Meule gisante et meule courante



Sortie d'eau

Elles sont tombées au niveau inférieur après l'effondrement du plancher du RDC.

Le moulin du Peyrou



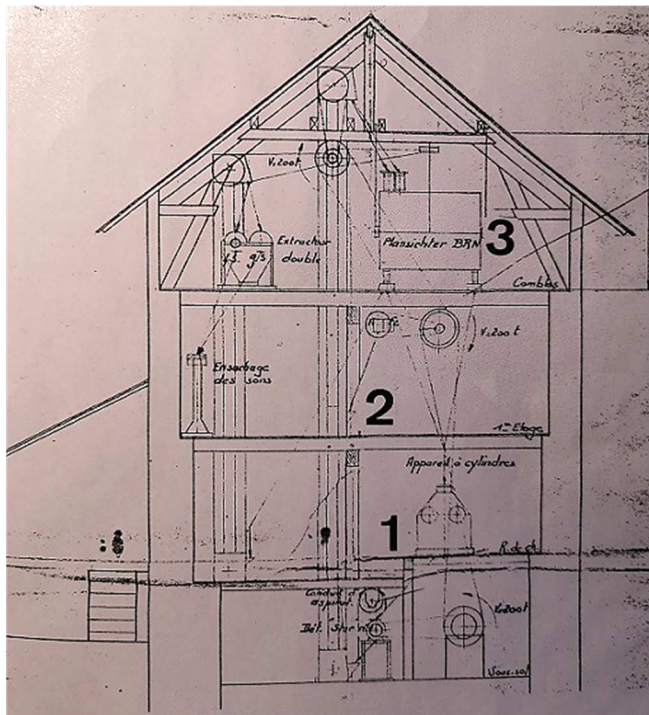
Egalement présent sur le cadastre de 1809, ce moulin était situé sur le Ruisseau de Blanchefort et a été probablement construit vers 1800. Il a fonctionné jusqu'en 1975. Il était doté de trois jeux de meules en pierre, silex et ciment avec un mode d'entraînement horizontal pour le blé, le sarrasin, l'avoine et l'orge. Les ruines du moulin sont aujourd'hui illisibles.

Le moulin de Blanchefort



En activité jusqu'au milieu des années 90, le moulin a été transformé ensuite en maison d'habitation.

Il a subi des transformations en 1928 et 1955, le transformant en minoterie. Il fonctionnait sur trois niveaux avec un mécanisme à cylindres entraîné par une turbine.



Coupe transversale



Appareil de blutage

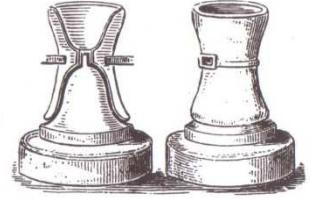


Elévateurs après blutage et chambre à farine

Qu'est-ce qu'un moulin ?

Nous n'allons pas faire une étude complète du moulin ni expliquer dans le détail son fonctionnement. Pour résumer, c'est une machine à moudre, à l'origine principalement les grains de céréales récoltées afin de les transformer en poudre plus ou moins grossière ou farine. Par extension, le mot désigne toute machine propre à moudre, à broyer, piler, pulvériser diverses matières alimentaires du type semoules, épices, sel, sucre, café ou cacao à réduire en poudre ...

Le terme provient du latin médiéval *molinum*, altération du mot latin classique *molina*,æ. On trouve des moulins dès l'antiquité, meules à bras utilisant la force humaine ou animale, décrits parfois comme « moulin à sang ».



Meule à grain romaine

Les progrès techniques médiévaux ont développé l'utilisation de l'eau pour actionner les meules. Au IX^{ème} siècle, le moulin s'est adapté à l'énergie du vent soufflant sur ses ailes voilées. Par la suite, le principe est resté le même, les améliorations apportées restant techniques, telles que l'arbre à cames par exemple.

Les moulins sont essentiellement à eau ou à vent, avec des techniques variables : roue à aubes, à augets, moulin à marée, à foulon, à rodet, trapiche, à turbine...

Aujourd'hui, par extension, le terme désigne toute l'installation qui anime et abrite les mécanismes tels qu'une pompe, un générateur, un moteur d'automobile ou tout autre mécanisme rotatif.



Il s'emploie également pour désigner certains objets domestiques (moulin à café, à poivre) ou religieux (moulin à prières).

Sous l'Ancien Régime, les moulins étaient construits par les seigneurs et soumis aux droits banals, les habitants étant contraints de les utiliser contre paiement. La Révolution de 1789 a aboli ce privilège.

Culture populaire

Dans la tradition populaire, les meuniers ont une certaine réputation et la belle qui s'endort au tic-tac du moulin y est une histoire très répandue. Lorsqu'elle se réveille, « son petit sac est plein, elle a la mouture plein la main ». Il y a souvent une vieille qui arrive alors, à qui le meunier refuse le même service.

« *Meunier tu dors* » est une chanson traditionnelle française également très connue qui évoque les risques liés au moulin qui tourne trop vite.

Quelques expressions

- Se battre contre des moulins à vent
- Il vaut mieux aller au moulin qu'au médecin
- Assez va au moulin qui son âne y envoie
- On ne peut être à la fois au four et au moulin
- Apporter de l'eau à son moulin
- Maison où l'on entre comme dans un moulin
- La meule de dessous moud aussi bien que celle de dessus
- Chacun tire l'eau à son moulin
- Le blé circule mais il revient au moulin
- Les eaux passées ne font plus tourner le moulin
- Il faut tourner le moulin lorsque souffle le vent