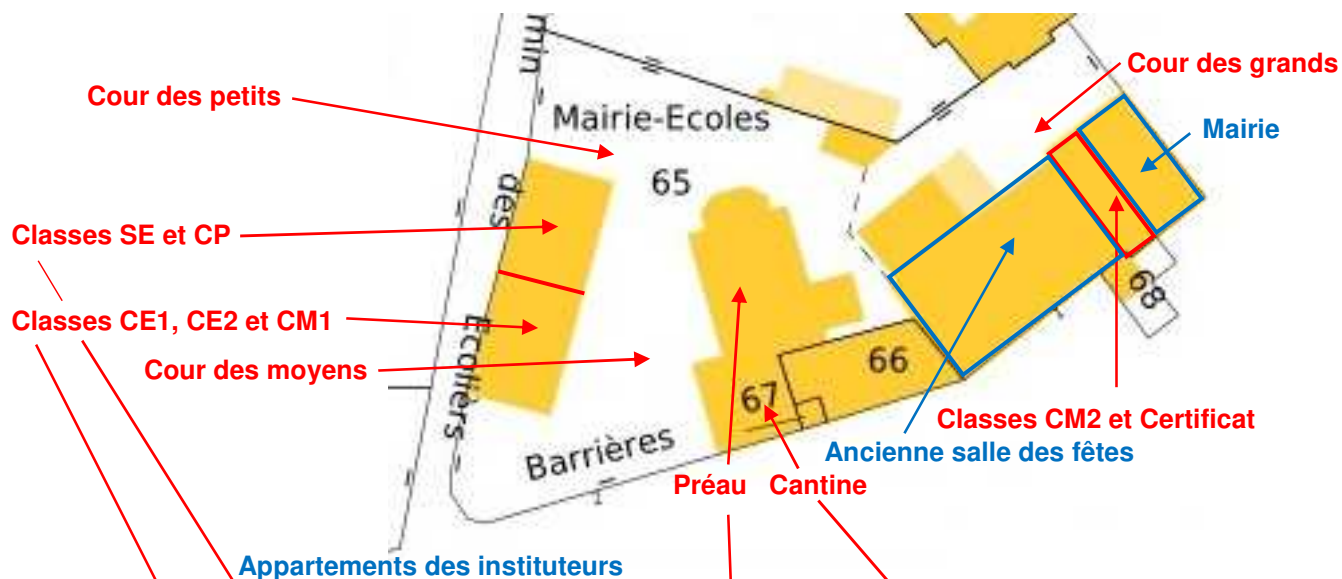


Association pour
la Sauvegarde du Patrimoine Graulérois

LA CONSTRUCTION DES ECOLES

Les anciens bâtiments

Les écoles étaient abritées dans des locaux sis 2, route des Barrières et dans une partie de la mairie. Les appartements des instituteurs se trouvaient au-dessus des classes et de la mairie.



Après le déplacement des écoles, les classes ont transformées en appartements puis en salles municipales dédiées aux associations et expositions. L'espace a été baptisé « **Salle Georgette Monteil** ».

Celles de la mairie ont été absorbées dans les nouveaux aménagements de cette dernière. La cantine a tout d'abord abrité un dojo et plusieurs ateliers associatifs puis a été transformée en cuisine de restaurant ; le préau est devenu une salle de spectacle pour être ensuite relié à la cuisine et devenir la salle du restaurant.

Les nouveaux bâtiments

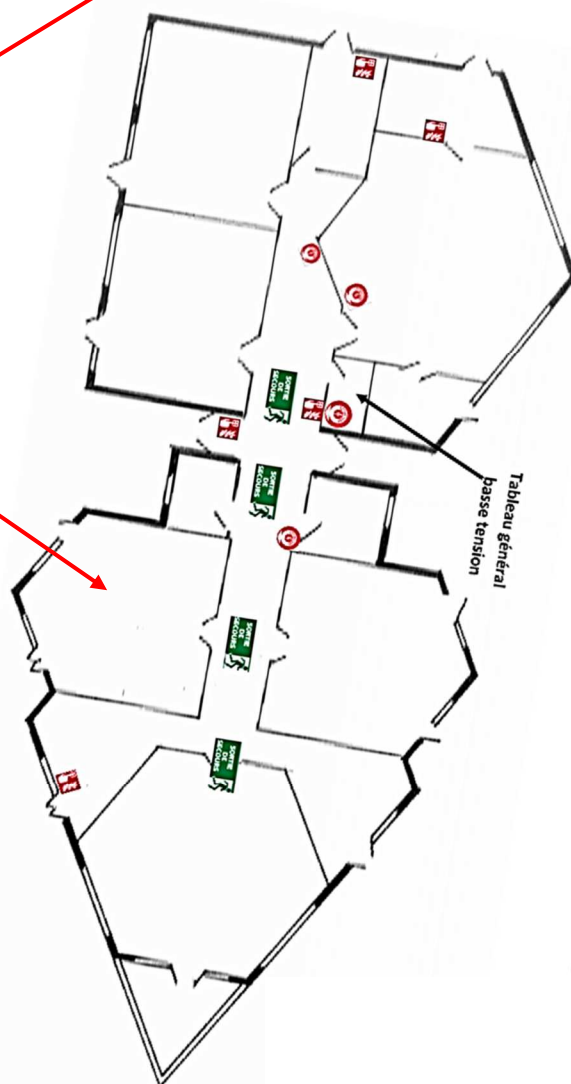
De nouveaux locaux, avec l'installation d'une classe maternelle, étant les points essentiels pour la conservation des classes, de nouveaux bâtiments ont été construits sous la direction de P. Brudieux, architecte.

Le groupe scolaire a été inauguré le 27 octobre 1982. Des agrandissements ont été construits en 2007 (modulo base) et 2013 (nouvelle cantine).

Nouvelle cantine



Modulo base



Le nombre d'élèves pour l'année scolaire 2020-21 est de 109 élèves répartis dans 6 classes. Cinq institutrices assurent les cours.

Inauguration du groupe scolaire à Lagraulière

L'image concrétisée de l'école ouverte sur la vie



Vue du groupe scolaire



A. Boucheteil coupe le ruban symbolique

Le premier contact de l'enfant à la vie sociale passe par l'école d'abord. Il est donc important que l'école en tant que locaux soit accueillante, fonctionnelle, ouverte, à dimension humaine.

Tous ces qualificatifs valent pour le groupe scolaire de Lagraulière qui a été inauguré officiellement mercredi matin.

Cette école est une véritable maison de l'enfance, pour l'enfant, conçue comme une maison de vacances alvéolée, où les matériaux traditionnels tels que le bois, la brique, sont utilisés dans une conception architecturale résolument moderne, rappelant toutefois les greniers où il faisait bon mettre son enfance au chaud dans les souvenirs. Après une visite des locaux, René Chauffour, conseiller général, maire de Lagraulière,

coupait le traditionnel ruban. Il avait à ses côtés, M. Blier, inspecteur d'Académie, Armand Boucheteil, président du conseil général, Marcel Lamiche et René Bourge, conseillers généraux, ainsi que les élus de la commune et du canton, les enseignants. Mme Simon, inspectrice des écoles maternelles était présente ainsi que Mme le D^r Salles, M. Bouillaguet, concepteur du projet, M. Bossoutrot qui l'a réalisé.

SATISFAIRE LES BESOINS DES ENFANTS. « Pour une petite commune, devait dire René Chauffour, aucune réalisation n'est plus prestigieuse ni plus chargée de promesses que la construction d'une école. A l'heure où on fête cette année un peu partout le centenaire de l'école laïque,

cette inauguration n'est-elle pas le meilleur moyen de le célébrer? La satisfaction des besoins de nos enfants est une des tâches essentielles des collectivités locales ».

Et René Chauffour évoquait également les autres réalisations de sa municipalité qui ne néglige aucune catégorie sociale.

Toutes les voies sont goudronnées qui desservent les habitations. L'eau potable a été conduite partout. Le téléphone a été amené à tous ceux qui en ont fait la demande.

La population et les jeunes disposent d'un terrain de sport, d'une piscine, d'une salle polyvalente, d'une bibliothèque bien fournie. Les personnes âgées bénéficient d'une maison de retraite.

De nombreux lotissements justifient la réalisation d'un

groupe scolaire.

Un groupe scolaire dont la municipalité de Lagraulière peut être fière, d'autant que celui qui l'a inauguré et qui en a impulsé la réalisation a exercé 25 ans ses fonctions d'instituteur dans cette commune.

UN REMARQUABLE OUTIL

M. Blier, inspecteur d'académie était réellement gâté pour sa première inauguration et il souhaitait qu'elle soit suivie de beaucoup d'autres de cette qualité.

M. Blier insistait sur la conception intéressante de cette école au plan varié, aux coloris et aux matériaux choisis avec soin, donnant à la fois une impression de robustesse.

« Des locaux comme une grande villa où il fera bon vivre » devait dire l'inspecteur d'Académie.

Il félicitait la municipalité pour une réalisation s'inscrivant en faux contre les allégations qui voudraient accrédi- ter l'idée que la Corrèze va continuer à se désertifier.

« La municipalité met un remarquable outil à notre disposition » déclarait M. Blier, qui s'engageait de son côté à maintenir le potentiel des instituteurs pour la rentrée 83 en Corrèze alors que la population scolaire n'augmente pas.

UNE MISE SUR L'AVENIR

« Le toit réservé par une collectivité à ses enfants est un test de son niveau de culture et de son développement, aussi de son orientation politique », devait dire à son tour Armand Boucheteil.

« Porter une attention particulière à l'enfance, œuvrer à son épanouissement, lutter

pour le droit à l'éducation pour tous, pour le droit à la culture pour tous, c'est miser sur l'avenir et pour une société plus juste plus humaine ».

« Lutter contre les inégalités, poursuivre A. Boucheteil, développer et améliorer les modes d'accueil éducatifs de la petite enfance, du système scolaire et de la formation professionnelle des jeunes sont des points d'appui décisifs pour aller vers les changements nécessaires, pour que les aspirations des enfants et de leur famille soient satisfaites d'une façon réelle et durable ».

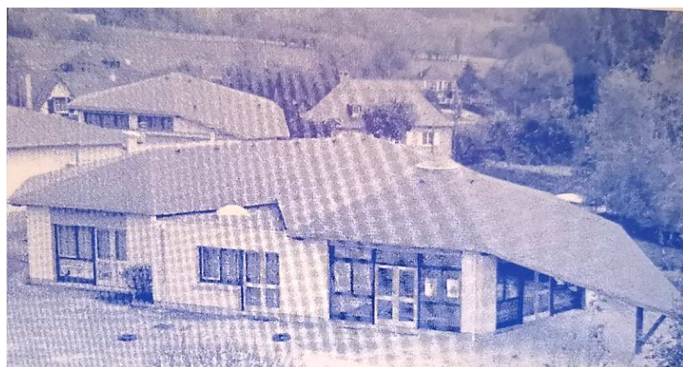
Un apéritif suivi d'un buffet campagnard donnaient ensuite la preuve que la municipalité de Lagraulière sait faire preuve de dynamisme mais qu'elle y joint aussi le sens de l'hospitalité.



R. Chauffour durant son discours



Vue des invités

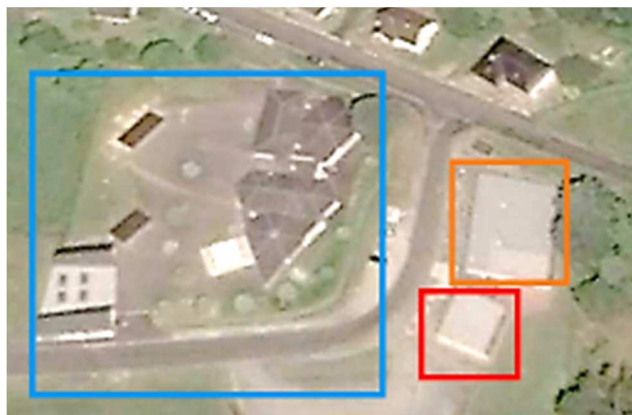


Les équipements culturels

Ils sont regroupés dans le même quartier où une nouvelle rue - la rue des Ecoles - a été ouverte, constituant un pôle culturel.

Le premier équipement à avoir été déplacé fut les **écoles**.

Le deuxième équipement déplacé est la **média-thèque**, associée à une **salle polyvalente**. Les installations ont été ouvertes le 3 décembre 2008.



Qui était Georgette Monteil ?

Georgette Monteil ; alsacienne de naissance ayant épousé un grauliérois, est arrivée à Lagraulière après la première guerre mondiale.

Sa connaissance de la langue allemande lui a permis de servir d'interprète auprès des officiers de la division Brehmer qui avait rassemblé sur la place toute la population du bourg le 3 avril 1944.

Recherchant des familles juives, les nazis ont bloqué toutes les issues et menacent d'incendier le bourg et de fusiller tous les hommes.

Georgette Monteil a joué un rôle prépondérant dans les négociations entre les responsables locaux et les officiers allemands. Les recherches étant restées vaines, la dizaine de camions constituant le détachement a quitté la commune en fin d'après-midi.

Ces événements sont relatés dans le fichier « Le 3 avril 1944 à Lagraulière » que vous pouvez consulter sur le site dans la rubrique Mémoire.
